



ESCUELA PRIMARIA RANCH VIEW

Informe de Responsabilidad Escolar 2008-09 | Publicado durante el año escolar 2009-10

GRADOS K-5º

3300 Old Archibald Ranch Road Ontario, CA 91761

Teléfono: (909) 947-5545 Fax: (909) 947-7636

Sitio en Internet: www.sbcseport.org/published/r/an/ranchview/home/1/

Rick Carr, Ed.D.
Superintendente

Peggy Van Dyk
Directora

Mensaje de la Directora

La Escuela Primaria Escuela Ranch View está localizada en el sureste de la ciudad de Ontario, California que es una de las ciudades de crecimiento más rápido en el sur del Estado. La ciudad ofrece una industria próspera, oportunidades de empleo, áreas residenciales y el acceso fácil a lugares de recreación y esparcimiento. Se puede llegar a la ciudad de Ontario por tres carreteras diferentes, dos líneas ferroviarias y un aeropuerto internacional. Los cinco centros recreativos de la comunidad ofrecen diferentes actividades como clases y programas dirigidos al desarrollo de la familia y al enriquecimiento intelectual de los jóvenes y adultos.

El propósito del Informe de Responsabilidad Escolar (SARC, por sus siglas en inglés) es presentarles a los padres la información de los programas de estudio de la escuela, los logros académicos, las condiciones de las instalaciones escolares e información del personal. Se incluye además información del Distrito Escolar de Mountain View.

Los padres de familia y la comunidad son una parte importante en el funcionamiento de nuestra escuela. El entender el programa de estudios de la escuela, el progreso de aprendizaje de los alumnos y el desarrollo del plan general de estudios pueden ayudar a la escuela y a la comunidad en el mejoramiento conjunto de ambos.

Nos hemos comprometido a proporcionar y facilitar el mejor programa educativo para los alumnos. La alta calidad de nuestro programa es un reflejo del personal profesional y comprometido que tenemos. Nos esforzamos por garantizar que la Escuela Ranch View sea un lugar hospitalario y enriquecedor donde todos los alumnos participen en el aprendizaje activo y adquieran valores positivos. A través del trabajo tenaz y conjunto, nuestros alumnos son motivados para que alcancen su potencial máximo.

La Escuela Primaria Ranch View considera que la cooperación entre la escuela y la comunidad es una necesidad imperativa por ello esta idea está descrita en nuestra misión:

La misión principal de la Escuela Escuela Ranch View crear y mantener un ambiente de aprendizaje donde todos los alumnos reciban la motivación, el enriquecimiento y los retos para aprender y crecer personalmente.

Las prioridades incluyen -no solamente las habilidades académicas sino además las de tipo social, interpersonal, comunicativas y de toma de decisiones-, para formar ciudadanos informados de nuestra sociedad democrata.

Participación de los Padres

La participación de los padres es una parte integral del éxito en la escuela primaria Ranch View. La energética Asociación de Padres y Maestros (PTA) coordina varias actividades, programas y eventos que apoyan directamente la instrucción de la escuela. Los miembros de PTA promueven el sentido de comunidad y apoyan la educación de los alumnos. Las recaudaciones de fondos ayudan a pagar los paseos escolares, las ceremonias y dan incentivos para los niños. La instrucción está reforzada por el grupo numeroso de padres que trabajan en las aulas.

Los padres tienen la oportunidad de ser parte del Programa de Mejoramiento de la Biblioteca Escolar, del Comité de Asesoramiento para los Estudiantes de Inglés (ELAC), del Comité para el Bienestar, y del Comité de Seguridad Escolar. Una encuesta anual proporcionada para los padres de Ranch View, les permite proporcionar valiosa información sobre el plan de estudios, la enseñanza, la seguridad de los alumnos y la comunicación entre padres.

Para obtener mayor información sobre cómo participar, comuníquese con la directora Peggy Van Dyk al (909) 947-5545.

“Nos hemos comprometido a proporcionar y facilitar el mejor programa educativo para los alumnos”



Distrito Escolar de Mountain View

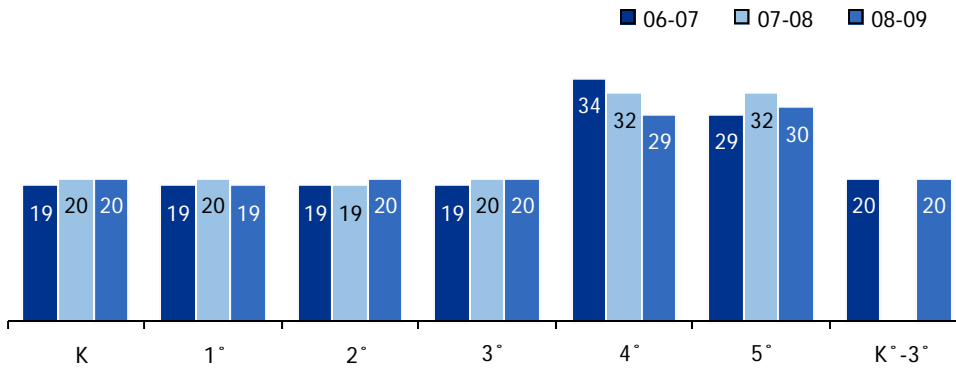
2585 South Archibald Avenue
Ontario, CA 91761
Teléfono: (909) 947-2205
Fax: (909) 947-1605
www.mtnview.k12.ca.us

El Distrito Escolar de Mountain View es una comunidad cuyos miembros se enfocan en el alumno en su totalidad; asegurando que cada uno de ellos esté seguro, que se respondan a sus necesidades y se les ofrezca la mejor y más alta educación académica.

La misión del Distrito Escolar de Mountain View es proveer las bases que edifiquen la adquisición de una educación académica superior para todos los alumnos y el personal; manteniendo objetivos claros y expectativas altas dentro de un ambiente seguro y de confianza que apoye el éxito individual.

Alumnado por Grupo

La gráfica muestra los datos acumulados del número promedio de alumnos por grupo, durante los tres años más recientes.



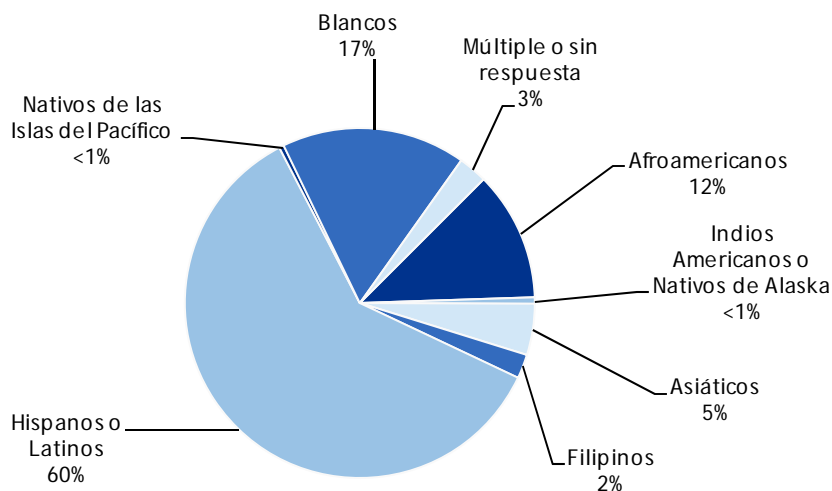
Distribución del Alumnado – Número de Aulas según el Tamaño del Grupo

Grado	06-07			07-08			08-09		
	1-20	21-32	33+	1-20	21-32	33+	1-20	21-32	33+
K	7			5			6		
1°	5			6			6		
2°	6			5			5		
3°	6			7			5		
4°			3		4			4	
5°		5			3			4	
K°-3°	2						1		

Nota: La información sobre el alumnado por grupo mencionada arriba está extraída del formulario J7-CSR.

Matrícula y Datos Demográficos

La matrícula total del año escolar 2008-09 fue de 696 estudiantes.



Acceso del Público al Internet

El público puede tener acceso a la red Internet a través de las bibliotecas públicas y otros sitios comunitarios (por ejemplo, la biblioteca *California State Library*). El uso del Internet en las bibliotecas se ofrece generalmente por orden de llegada. Algunas restricciones dependen del horario de operaciones, el tiempo límite por usuario (según la disponibilidad), los programas de *software* instalados y la capacidad de impresión.



La misión principal de la Escuela Escuela Ranch View crear y mantener un ambiente de aprendizaje donde todos los alumnos reciban la motivación, el enriquecimiento y los retos para aprender y crecer personalmente.

Libros de Texto y Materiales Didácticos

Libros de Texto y Materiales Didácticos		
Materia de estudio	Libro	Año que se introdujo
Inglés y Literatura	Houghton Mifflin (K-5°)	2002
Inglés y Literatura	Macmillan McGraw-Hill (K-5°)	2009
Ciencias Naturales	Harcourt (K-5°)	2008
Historia-Ciencias Sociales	Pearson Scott Foresman (K-5°)	2007

Existencias de Libros y Materiales Didácticos

Existencias de Libros y Materiales Didácticos	
Materia de estudio	Porcentaje de Alumnos que Carecen de Libros de Texto y Materiales Didácticos
Lectura/Inglés	0%
Matemáticas	0%
Ciencias Naturales	0%
Historia-Ciencias Sociales	0%
Artes Visuales y Actuación	✧
Idioma Extranjero	✧
Salud	✧

Nota: La fecha más reciente en que se recopiló y verificó esta información fue en septiembre de 2009.

✧ No es aplicable.

Libros de Texto y Materiales Didácticos

El Distrito Escolar de Mountain View garantiza que haya una existencia completa de libros de texto y materiales escolares que apoyen los programas de instrucción y que se les proporcionen los libros necesarios a cada alumno para cada materia básica.

El Distrito de Mountain View llevó a cabo una audición pública el 21 de septiembre de 2009 en la que determinó que cada escuela correspondiente al distrito tuviera libros y materiales suficientes y de calidad para cada uno de los estudiantes, y que éstos estuvieran en acuerdo con el acta *Williams vs. The State of California*. A todos los alumnos, incluyendo los Estudiantes de Inglés, se les han facilitado sus libros que están en concordancia con los estándares y marcos estatales en las materias básicas y que pueden usarlos en el aula o sus hogares. Todos los libros de texto y materiales didácticos de las materias básicas están alineados con los contenidos y marcos de los estándares académicos de California y han sido seleccionados de la lista más reciente proporcionada por el estado. Un comité que consiste de administradores y maestros establece los criterios de selección basados en los estándares, revisa los materiales de instrucción y da recomendaciones al Consejo Local Administrativo para la selección final. El distrito les da a los maestros la oportunidad de revisar los libros y determinar las opciones convenientes. El Distrito de Mountain View se adhiere a las bases establecidas del Ciclo Estatal para la Adopción de Materiales de Instrucción en cada área de estudio dentro del periodo de siete años.

Libros de Texto y Materiales Didácticos

Continuación de la izquierda

Todos los libros que se necesitan en la Escuela Primaria Escuela Ranch Viewtán en existencia y en condiciones buenas o excelentes para ser usados. Nuestra escuela y el distrito ponen especial empeño en proporcionar a los alumnos las versiones más actualizadas de libros así como de los materiales de instrucción. El 100% de los alumnos cuenta con su propio libro y sus materiales de cada materia básica de estudio.

La biblioteca de la escuela tiene en existencia de 31 mil 335 libros disponibles para que los estudiantes los adquieran provisionalmente. Cuenta además con una gran colección de videos, audio cintas y material en español. Todos los estudiantes visitan la biblioteca cada semana con todo su grupo. Un bibliotecario de tiempo completo atiende y responde las preguntas de los alumnos.

En la primaria Ranch View trabajamos constantemente integrando la tecnología dentro del programa de estudios. Los alumnos reciben instrucción en el uso de programas de computadoras dentro de un horario establecido. Usamos programas de software que ayudan a los alumnos a desarrollar habilidades en matemáticas (*Accelerated Math*); en lectura (*Accelerated Reader*), destrezas tecnológicas y nivel de dominio en matemáticas.

El Distrito Escolar de Mountain View se mantiene a la vanguardia en la tecnología en los salones de clase. El uso de computadoras como herramienta para el aprendizaje, le permite a cada estudiante, desde kínder a 8° grado, estar al día en el campo tecnológico del siglo XXI. Todos los salones de la Escuela Primaria Ranch View tienen computadoras con conexiones inalámbricas a Internet, así como computadoras portátiles para uso en el aula. Los maestros de 5° a 12° grado cuentan con proyectores digitales y proyectores ELMO para reforzar la instrucción.

Continúa en la columna lateral

Condición de las Reparaciones Efectuadas en las Instalaciones

La siguiente tabla muestra los resultados de la inspección más reciente utilizando el formulario *Herramienta de Inspección de las Instalaciones (Facility Inspection Tool, FIT)* o un equivalente de éste. La inspección determina el estado de la reparación y lo califica según la condición: buena, aceptable o mala.

School Facility Conditions and Improvements				
Elemento inspeccionado	Estado de la reparación			
	Buena	Aceptable	Mala	
Sistemas: Sistemas de gas/conductos, sistema mecánico, (calefacción, ventilación y aire acondicionado), alcantarillado	✓			
Interior: Superficies interiores (pisos, techos, paredes y revestimientos de ventanas)	✓			
Limpieza: Control de plagas/insectos, limpieza general (terrenos, edificios, salones y áreas comunes)	✓			
Sistemas eléctricos: Interiores y exteriores	✓			
Baños/bebederos: Baños, lavabos/bebederos (interiores y exteriores)	✓			
Seguridad: Equipo de seguridad contra incendios, sistemas de emergencia, materiales dañinos (interior y exterior)	✓			
Sistemas estructurales: Condición de la estructura, techos	✓			
Exteriores: Ventanas, puertas, entradas, bardas, patios y terrenos para jugar	✓			
Resumen General de la Condición de la Escuela				
	Ejemplar	Bueno	Aceptable	Malo
Resumen general	✓			

Nota: La inspección más reciente se llevó a cabo en septiembre 1 de 2009, y el formulario de la inspección se completó en enero 6 de 2009.

Instalaciones Escolares

La Escuela Primaria Escuela Ranch View un lugar seguro y limpio para los estudiantes, personal y voluntarios que asisten a ella o la visitan. La escuela está situada en 10 acres, y fue construida en 1991; cubre 51,000 pies cuadrados, y sus instalaciones incluyen la biblioteca, el salón de usos múltiples, dos salones de clases permanentes, 36 salones portátiles y el área de juego. Todas las instalaciones han sido renovadas y están diseñadas de tal manera que ofrecen un espacio adecuado para los alumnos y el personal. Las remodelaciones se realizaron en el año 1993 y 1999. La Escuela Ranch View facilita y da apoyo a la enseñanza y el aprendizaje a través de su amplio salón de recursos, aulas y espacios para la recreación.

Seguridad: La seguridad de los alumnos y el personal es la preocupación principal en la Escuela Ranch View. Somos un plantel considerado como "cerrado", lo que significa que todos los visitantes tendrán que pasar a la oficina a anotarse y usar un pase de visitante durante todo el tiempo que permanezcan en la escuela. A la hora del recreo así como antes y después de comenzar las clases, los maestros y el personal profesional de apoyo vigilan la escuela para garantizar la seguridad durante todo el día.

Proceso de limpieza: El equipo de limpieza lo forman dos conserjes que trabajan tiempo completo y uno de medio turno quienes garantizan que todos los salones de clase, los baños y los patios estén limpios y sean sitios seguros. El Distrito de Mountain View usa un horario fijo para garantizar que todos los salones de clase y todas las instalaciones se mantengan funcionando y que ofrezcan un ambiente apropiado para el aprendizaje.

Instalaciones Escolares

Continuación de la izquierda

Mantenimiento y Reparación: El equipo de mantenimiento del distrito garantiza que todas las reparaciones se efectúen correctamente y en el tiempo indicado para que las instalaciones funcionen. En la fecha en que este informe fue publicado, el 100% de los baños de la escuela funcionaban debidamente. Para garantizar un buen servicio y que las reparaciones de emergencia tengan prioridad, se usa una orden de trabajo.

Proyectos del Mantenimiento Diferido: Durante el año escolar 2006-07 el Comité Directivo del Distrito aprobó un plan diferido, de cinco años, para el mantenimiento. Este se utilizará para renovaciones eléctricas, pisos nuevos, mantenimiento del sistema de Aire Acondicionado/Calefacción, pintura, pavimentación, plomería y techos nuevos en todas las escuelas. El plan de Mantenimiento Diferido del Distrito se encuentra disponible en su totalidad en sus oficinas administrativas.

El techo de varios salones removibles de la Escuela Ranch View recibió servicio. Se instalaron repisas en la biblioteca para acomodar los materiales de lectura nuevos; se cambiaron los teléfonos en todo el plantel, y se instalaron cámaras de seguridad. También se cambiaron o añadieron bebederos.

Mejoras a las instalaciones escolares: Se completaron mejoras al pavimento de los estacionamientos y patios de juegos en agosto de 2009. Se compraron mesas y bancas adicionales más 140 sillas nuevas para cambiar los asientos rotos. Los subsidios provinieron de los fondos del mantenimiento diferido y/o para proyectos de modernización.



Continúa en la barra lateral

Evaluación Nacional del Progreso Educativo

La Evaluación Nacional del Progreso Educativo (*National Assessment of Educational Progress, NAEP*) es una valoración que respresenta qué conocimiento académicos saben y dominan los estudiantes estadounidenses, a nivel nacional. Las pruebas se imparten regularmente e incluyen las áreas de Matemáticas, Lectura, Ciencias Naturales, Redacción, Artes, Civismo, Economía, Geografía e Historia de Estados Unidos. Los resultados de Lectura y Matemáticas se reportan como niveles de desempeño (básico, dominio y avanzado). La participación de los estudiantes con discapacidades y de los Estudiantes de Inglés (ELL) se reporta en base a tres niveles: identificado, excluido y evaluado. Para obtener mayor información en relación a los resultados NAEP según el grado, el nivel de rendimiento y la tasa de participación, visite el sitio de NAEP en <http://nces.ed.gov/nationsreportcard/>.

Resultados NAEP de Lectura y Matemáticas del 4° y 8° Grado

La siguiente tabla muestra los resultados NAEP de Lectura (2007) y Matemáticas (2009) del 4° y 8° grado según la escala de puntos y los niveles de desempeño académico.

Resultados NAEP de Lectura y Matemáticas en el 4° y 8° Grado				
	Lectura (2007)		Matemáticas (2009)	
	4° Grado	8° Grado	4° Grado	8° Grado
Resultados de la escala promedio				
California	209	251	232	270
Nacional	220	261	239	282
Porcentaje por nivel de desempeño	4° Grado	8° Grado	4° Grado	8° Grado
Básico	30%	41%	41%	36%
Dominio	18%	20%	25%	18%
Avanzado	5%	2%	5%	5%

Resultados NAEP de Lectura y Matemáticas de los Estudiantes con Discapacidades y/o Estudiantes de Inglés del 4° y 8° Grado

La siguiente tabla muestra los resultados estatales y nacionales de la participación de los estudiantes con discapacidades y/o los Estudiantes de Inglés del 4° y 8° grado en la prueba NAEP de Lectura (2007) y Matemáticas (2009).

Resultados NAEP de Lectura y Matemáticas en el 4° y 8° Grado				
	Lectura 2007		Matemáticas 2009	
	4° Grado	8° Grado	4° Grado	8° Grado
Tasa de participación estatal				
Estudiantes con discapacidades	74%	78%	79%	85%
Estudiantes de Inglés	93%	92%	96%	96%
Tasa de participación nacional	4° Grado	8° Grado	4° Grado	8° Grado
Estudiantes con discapacidades	65%	66%	84%	78%
Estudiantes de Inglés	80%	77%	94%	92%

Suspensiones y Expulsiones

La tabla muestra el índice de suspensiones y expulsiones (el total de incidentes dividido entre el total de alumnos matriculados en la escuela) durante el período de los tres años más recientes.

Índice de Suspensiones		
Escuela Ranch View		
06-07	07-08	08-09
0.020	0.021	0.010
Distrito de Mountain View		
06-07	07-08	08-09
0.084	0.059	0.027
Índice de Expulsiones		
Escuela Ranch View		
06-07	07-08	08-09
0.000	0.001	0.000
Distrito de Mountain View		
06-07	07-08	08-09
0.001	0.001	0.001

Nota sobre NAEP: Solamente se selecciona un grupo de escuela y distrito de California para la participación del ciclo de pruebas NAEP. Por ello, los estudiantes de determinada escuela o distrito en particular pudieran estar excluidos en los resultados. Los resultados NAEP muestran el rendimiento académico del alumno a nivel estatal. El resultado no corresponde a la escuela o el distrito. Igualmente, el desempeño del estudiante en NAEP y las evaluaciones STAR no se deben comparar entre sí dado que ambos programas tienen componentes claves que son diferentes. Por ejemplo, las pruebas NAEP y STAR se aplican a estudiantes de diferentes grados y se basan en estándares distintos. Para obtener información más detallada entre NAEP y STAR, visite el sitio del Departamento de Educación de California (CDE), enlace NAEP: www.cde.ca.gov/ta/tq/nr/.

Exámenes Estandarizados STAR de Todos los Alumnos Comparación de Tres Años

Los resultados de los exámenes STAR (*Standardized Testing and Reporting Program*) se evalúan como niveles de conocimiento para comprobar el rendimiento académico de los alumnos en su dominio de los estándares estatales. Los cinco niveles de conocimiento son: Avanzado (*que excede los estándares estatales*), Dominio (*que alcanza los niveles estatales*), Básico, Inferior al básico y Muy inferior al básico. Los estudiantes que obtienen resultados en el nivel de *dominio* o *avanzado* demuestran que han alcanzado el conocimiento de determinados conceptos según la materia. Las siguientes tablas muestran el porcentaje de estudiantes que obtuvieron el nivel de *dominio* o *avanzado* en las áreas de Inglés y Literatura, Matemáticas y Ciencias Naturales.

Porcentaje de Alumnos con Nivel de Dominio o Avanzado

	Escuela Ranch View			Distrito de Mountain View			California		
	06-07	07-08	08-09	06-07	07-08	08-09	06-07	07-08	08-09
Inglés y Literatura	55%	56%	66%	49%	53%	58%	43%	46%	50%
Matemáticas	65%	69%	69%	50%	56%	57%	40%	43%	46%
Ciencias Naturales	50%	68%	67%	43%	61%	60%	38%	46%	50%

Resultados de los Exámenes STAR de Inglés y Literatura, Matemáticas y Ciencias Naturales por Grupo de Estudiantes

Porcentaje de Alumnos con Nivel de Dominio o Avanzado

Grupo	Resultados - Primavera de 2009		
	Inglés y Literatura	Matemáticas	Ciencias Naturales
Hombres	64%	70%	77%
Mujeres	67%	68%	58%
Con desventajas económicas	58%	65%	63%
Estudiantes de Inglés	61%	67%	57%
Alumnos con discapacidades	57%	51%	❖
Alumnos migrantes que reciben servicios educativos	❖	❖	❖
Afroamericanos	57%	56%	61%
Indios Americanos o Nativos de Alaska	❖	❖	❖
Asiáticos	64%	88%	❖
Filipinos	67%	75%	❖
Hispanos o Latinos	64%	67%	65%
Nativos de las Islas del Pacífico	❖	❖	❖
Blancos	77%	81%	76%

❖ Los resultados no se muestran cuando el número de alumnos evaluados es de 10 o menos dado que el total de estudiantes en esta categoría es muy reducido para obtener resultados estadísticos o con el fin de proteger la privacidad del estudiante.

Exámenes Estandarizados y Reporte de Resultados

El programa de los exámenes estandarizados STAR (*Standardized Testing and Reporting*) consiste de varios exámenes claves, como son los Exámenes Estandarizados de California (CST), las Evaluaciones Modificadas de California (CMA) y las Evaluaciones de California para el Desempeño Alternativo (CAPA). Los exámenes CST son pruebas de opción múltiple en las áreas de Inglés y Literatura, Matemáticas, Ciencias Naturales e Historia-Ciencias Sociales para distintos grados. Algunos alumnos en grados específicos deben tomar además la prueba de composición escrita.

Los exámenes CST tienen como finalidad conocer el nivel de desempeño académico de los alumnos de California en relación a los Contenidos de Enseñanza Estandarizados. Los conocimientos estándares describen los conceptos y habilidades que los estudiantes deben aprender por material de estudio y grado.

La evaluación CMA es una prueba modificada para los alumnos que presentan alguna discapacidad de aprendizaje y que estudian bajo un Programa de Educación Individualizada (IEP). La evaluación está diseñada específicamente para los alumnos cuya discapacidad les impide demostrar que han alcanzado el dominio de los conceptos de su grado sin ofrecerles modificaciones.

El examen CAPA es una evaluación alternativa para los estudiantes que presentan una discapacidad cognitiva severa y que son incapaces de presentar los exámenes CST sin adaptaciones o modificaciones, y el CMA igualmente sin ajustes.

Para obtener un reporte completo de todos los exámenes, la tasa de participación, los grupos y los resultados por grados, visite el sitio: <http://star.cde.ca.gov/>. Y si desea conocer más del programa de exámenes STAR, visite la guía en: www.cde.ca.gov/ta/tq/sr/documents/starpkt5intrpts.pdf.

Índice del Desempeño Académico

El Índice de Desempeño Académico (*Academic Performance Index, API*) es una medida anual del desempeño académico y el progreso de las escuelas en California. El API es un puntaje en una escala de 200 a 1,000 que refleja el nivel de desempeño académico del estudiante o de un grupo determinado, basado en los resultados de todo el Estado. El resultado API de 800 es el objetivo para todo el Estado.

El reporte anual del ciclo API incluye la Base y el Crecimiento de éste. La Base del API comienza el reporte del ciclo y se muestra, aproximadamente, un año después de que se administró la prueba (por ejemplo: los resultados Base del API del año 2008 se calculan de los resultados de los exámenes de todo el Estado comenzando en la primavera de 2008, y se muestran hasta mayo de 2009). El Crecimiento API se muestra después de la Base API pero se calcula de los resultados de los exámenes del siguiente año, (por ejemplo, el Crecimiento API se calcula de los resultados estatales usados en las pruebas de la primavera de 2009 que se muestran en agosto de 2009). Por lo tanto, el ciclo del reporte de resultados API de 2008-09 incluye la Base del Indicador API del 2008 y el Crecimiento API del 2009. Para conocer más sobre el API, consulte la guía informativa en el sitio: www.cde.ca.gov/ta/ac/ap/documents/infoguide08.pdf y la guía general API en: www.cde.ca.gov/ta/ac/ay/documents/overview09.pdf.

Rangos del Índice del Desempeño Académico

Rangos del Índice de Desempeño Académico (API) – Comparación de tres años

	2006	2007	2008
Rango API estatal	7	8	8
Rango API de escuelas similares	7	9	9

Aumento del Índice de Desempeño Académico

Aumento del API por Grupo de Alumnos – Comparación de Tres Años

Grupo	Cambio del API actual			Puntaje API 2008-09
	06-07	07-08	08-09	
Todos los alumnos en la escuela	28	9	21	850
Afroamericanos	-14	■	■	■
Indios Americanos o Nativos de Alaska	■	■	■	■
Asiáticos	■	■	■	■
Filipinos	■	■	■	■
Hispanos o Latinos	39	2	30	839
Nativos de las Islas del Pacífico	■	■	■	■
Blancos	29	19	6	904
Con desventajas socioeconómicas	25	1	52	830
Estudiantes de Inglés	68	-4	61	852
Alumnos con discapacidades	■	■	■	■

■ Sólo se informan los datos correspondientes a los grupos numéricamente significativos.

Nota sobre las evaluaciones API: Sólo se reportan los datos de los grupos numéricamente significativos. Para ser considerado "numéricamente significativo" en el API, el grupo debe tener (1) al menos 50 alumnos con puntaje válido y que totalicen el 15% de los resultados ó (2) un mínimo de 100 alumnos con puntajes válidos en las evaluaciones.



Rangos del Índice del Desempeño Académico

Las escuelas se dividen en diez categorías de igual tamaño llamadas "percentile" donde 1 corresponde al nivel del percentile más bajo del API, y 10 al más alto. El rango de la escuela dentro del resultado del Estado compara su API con los resultados de las otras escuelas, dentro de su mismo tipo (primaria, secundaria o preparatoria. Un API de "escuelas similares" refleja cómo se compara una escuela con 100 escuelas semejantes. La tabla muestra los datos recopilados para la clasificación API y los rangos API de las escuelas similares, cuya información está disponible.

Aumento del Índice del Desempeño Académico

La tabla muestra el cambio actual de los puntos obtenidos o perdidos en el API durante los tres años pasados, según el grupo de estudiantes, y los resultados del API de 2009.



Progreso Anual Adecuado

La ley Ningún Niño Debe Quedarse Atrás (*No Child Left Behind, NCLB*) exige que todas las escuelas y distritos cumplan con los requisitos de Progreso Anual Adecuado (*Adequate Yearly Progress, AYP*). Para cumplir con estos estándares, las escuelas públicas y los distritos de California deben alcanzar o superar los criterios en cuatro áreas fundamentales:

1. Tasa de participación en las evaluaciones estatales de Inglés y Literatura, y Matemáticas
2. Porcentaje de alumnos con nivel de dominio en las evaluaciones estatales de Inglés y Literatura, y Matemáticas
3. Puntajes en el Índice de Desempeño Académico (API)
4. Tasa de graduación para las escuelas preparatorias

La siguiente tabla muestra si la escuela alcanzó o falló en el cumplimiento del AYP general, y si cumplió con los requisitos del AYP en el año 2008-09. Para obtener más información, visite el sitio: www.cde.ca.gov/ta/ac/ay/.

Criterios del Progreso Anual Adecuado (AYP)				
	Escuela Ranch View		Distrito de Mountain View	
Cumplieron con el AYP general	Sí		Sí	
Criterios de AYP	Inglés y Literatura	Matemáticas	Inglés y Literatura	Matemáticas
Tasa de participación	Sí	Sí	Sí	Sí
Tasa de participación	Sí	Sí	Sí	Sí
Índice API	Sí		Sí	
Tasa de graduación	✧		✧	

✧ Not applicable. The graduation rate for AYP criteria applies to high schools.

Programa de Intervención Federal

Las escuelas que reciben fondos del Título I podrían ingresar al Programa de Mejoramiento (*Program Improvement, PI*) si no alcanzan el Progreso Anual Adecuado (*Adequate Yearly Progress, AYP*) durante dos años consecutivos en la misma materia de estudio (Inglés y Literatura, y Matemáticas) o sobre el mismo indicador (Índice de Desempeño Académico, API, o en la tasa de graduación). Por cada año adicional que no alcancen el AYP, pasan al próximo nivel de intervención. La tabla siguiente muestra la información del año escolar 2009-10 sobre el estatus de la escuela y el distrito en el Programa de Mejoramiento. Para obtener más información, visite: www.cde.ca.gov/ta/ac/ay/.

Programa de Intervención Federal		
	Escuela Ranch View	Distrito de Mountain View
Estado en el Programa de Mejoramiento	No en el PI	No en el PI
Primer año en el Programa de Mejoramiento	✧	✧
Año de ingreso al Programa de Mejoramiento	✧	✧
Cantidad de escuelas identificadas para el Programa PI	0	
Porcentaje de escuelas identificadas para el Programa PI	0.0%	

✧ No es aplicable.

Seguridad Escolar

La copia del Plan de Preparación de Emergencia se envía a los papás al principio de cada año escolar. Éste incluye los pasos y procedimientos para garantizar la seguridad de los alumnos y el personal en caso de un desastre. La seguridad en el plantel es nuestra prioridad número uno. El director(a) de la escuela lleva a cabo simulacros en caso de terremotos, incendios, defensa civil y encierros totales en base al Plan de acción ante desastres. La escuela cuenta con artículos en caso de emergencias, comida, agua y equipo de rescate.

El Plan de Seguridad Escolar se adoptó e implementó en diciembre de 1998. Se revisa y actualiza al menos una vez al año y es aprobado por el Consejo durante la junta anual en febrero/marzo. La fecha más reciente en que se revisó, actualizó y debatió el plan con el personal docente fue el 30 de septiembre de 2009. El Plan de Seguridad Escolar se diseñó para ayudar en la preparación ante emergencias, la respuesta ante éstas y el esfuerzo por mantener un ambiente seguro en la escuela. El plan requiere de la identificación de las necesidades de seguridad, las técnicas de intervención y prevención, la evaluación de las condiciones de las instalaciones, y la comunicación con el personal y los estudiantes.

Entre los componentes del Plan de Seguridad Escolar se incluyen estrategias y programas que proveerán y mantendrán un nivel de seguridad alto, una evaluación de las transgresiones o delitos que ocurran durante el día o durante las funciones escolares, los procedimientos que están en concordancia con la ley e incidentes que afectan la seguridad de la escuela.



Aptitudes de los Maestros

La tabla muestra información de las credenciales y aptitudes de los maestros. Para obtener más información al respecto, visite el sitio: <http://data1.cde.ca.gov/dataquest/>.

Información de los Maestros con Credencial de Docentes				
	Distrito de Mountain View		Escuela Ranch View	
Maestros	08-09	06-07	07-08	08-09
Con acreditación completa	142	37	34	34
Sin acreditación completa	0	0	0	0
Enseñanza fuera del área de competencia		0	0	0

Asignaciones Incorrectas de Maestros y Puestos Vacantes

La tabla muestra el número de maestros incorrectamente asignados (sin la autorización legal apropiada) y el número de puestos vacantes de maestros (los que no estuvieron ocupados por maestros asignados para enseñar el curso completo desde el principio del año escolar o del semestre). Por favor tome en cuenta que el total de maestros que estuvieron incorrectamente asignados incluye a los maestros de los Estudiantes de Inglés.

Asignaciones Incorrectas y Puestos Vacantes de Maestros			
	Escuela Ranch View		
	07-08	08-09	09-10
Asignaciones Incorrectas de Maestros de Estudiantes de Inglés	0	0	0
Total de asignaciones incorrectas de maestros	0	0	0
Puestos vacantes de maestros	0	0	0

Maestros que cumplen con la ley Ningún Niño Debe Quedarse Atrás

La ley Ningún Niño Debe Quedarse Atrás (*No Child Left Behind, NCLB*) exige que todos los maestros de las áreas académicas básicas estén "altamente capacitados". Esto significa que deben poseer un título de licenciatura, una credencial apropiada como docentes de California y haber demostrado ser competentes en cada asignatura que enseñan. La tabla muestra información de los maestros que cumplieron con la ley NCLB en el año 2008-09. Para obtener más información sobre las aptitudes de los maestros con respecto a la ley NCLB, visite la página: www.cde.ca.gov/nclb/sr/tq.

Cursos Básicos Impartidos por Maestros que Cumplen con la Ley NCLB		
	Porcentaje de clases en las materias básicas	
	Impartidas por maestros que cumplen con NCLB	Impartidas por maestros que no cumplen con NCLB
Escuela Ranch View	100.0%	0.0%
Todas las escuelas del distrito	98.1%	1.9%
Escuelas con niveles altos de pobreza	◆	◆
Escuelas con niveles bajos de pobreza	◆	◆

Nota sobre ley NCLB: Se define como escuelas con niveles altos de pobreza a aquellas instituciones que tienen una participación estudiantil del 75% o mayor en la compra de alimentos a precio reducido o gratuitos. Las escuelas con niveles bajos de pobreza tienen una participación del 25% o menor en estos programas de comida.

◆ Esta información no está disponible.



Asesores Académicos

La siguiente lista muestra la información sobre los asesores académicos en la escuela.

Asesores Académicos	
Número de Asesores Académicos de tiempo completo (FTE)	0.0
Relación de Alumnos por Asesor Académico	0:0

Personal de Apoyo

A continuación se enumera el personal de apoyo de la escuela y su equivalente de tiempo completo (FTE).

Personal de Apoyo	
Maestro de biblioteca multimedia	0.00
Asistentes profesionales de servicios para la biblioteca multimedia	1.00
Psicólogo	0.25
Trabajador social	0.00
Enfermera	0.25
Especialista en habla, lenguaje y audición	0.75
Especialista en recursos (no docente)	0.00
Otros	0.00

Tipos de Servicios Subvencionados

Además de los fondos básicos del Estado, el Distrito Escolar de Mountain View recibió subsidios estatales y federales para los programas conocidos como Categóricos, los programas de Educación Especial y los siguientes Programas de Apoyo:

- Reducción del alumnado por grupo (K-3°)
- Educación Especial: IDEA Derecho a la asistencia básica, parte B, Sec. 611
- Educación Especial: IDEA Fondo para el Desarrollo de Personal, Parte B, Sec. 611
- NCLB: Título IV, Parte A, Escuelas Libres de Drogas
- NCLB: Título II, Parte A, Profesionalismo de los Maestros
- NCLB: Título II, Parte D, Enriqueciendo la Educación a Través de Tecnología y subvenciones
- NCLB: Título V, Parte A, Estrategias Innovadoras de Educación
- NCLB: Título III, Programa para Estudiantes con Dominio Limitado de Inglés (LEP)
- NCLB. Título III, Educación para Inmigrantes
- Educación para la prevención del uso de tabaco (TUPE). Escuela primarias (4° -8°)
- Pagos de *Medi-Cal*
- Programa para el Aprendizaje del Inglés (ELAP). Entrenamiento para maestros y ayuda para los estudiantes
- Lotería: materiales de instrucción
- Lotería: Fondos no restringidos
- Prevención de la violencia y seguridad escolar, grado 8°
- Fondo fijo para las Artes y la Música
- Programa Complementario de Asesoría Escolar
- Programa de Ayuda para el Impacto Económico (SCE & LEP)
- Transportación: Del hogar a la escuela y Educación Especial
- Programa de ayuda para el mejoramiento profesional de los maestros (CPARP)
- Reorganización de materiales para la instrucción
- Fondos fijos para el Desarrollo Profesional
- Fondos fijos para el mejoramiento de enseñanza dirigida
- Fondos Fijos para el Mejoramiento de la Biblioteca y la Escuela
- AB825 Fondo fijo para la acreditación de maestros (BTSA)
- Convenio con Microsoft con bonos para la educación de tecnología
- Desarrollo del personal de los Estudiantes de Inglés (ELL)
- Materiales de Instrucción Complementaria ELL
- Fondo Estatal de Estabilización Fiscal ARRA
- Educación Especial ARRA IDEA
- Entrenamiento CBO

Examen de Aptitud Física de California

En la primavera, todos los alumnos de 5°, 7° y 9° grado deben participar en el Examen de Aptitud Física de California (*Physical Fitness Test, PFT*). La Junta de Educación Estatal designó el *Fitnessgram*® como la prueba de aptitud física para los alumnos de las escuelas públicas de California. Este examen mide seis áreas clave:

1. Capacidad aeróbica
2. Composición corporal
3. Flexibilidad
4. Fuerza y resistencia abdominal
5. Fuerza y resistencia de la extensión del torso
6. Fuerza y flexibilidad de la parte superior del cuerpo

El principal objetivo de *Fitnessgram*® es ayudar a los alumnos a que adquieran el hábito de practicar la actividad física durante toda la vida. La tabla muestra el porcentaje de alumnos que alcanzó los estándares establecidos en el periodo de pruebas más reciente. Para obtener información más detallada sobre el Examen PFT de California, visite el sitio: www.cde.ca.gov/ta/tg/pf/.

Examen de Aptitud Física de California	
	Escuela Ranch View
Porcentaje de Alumnos que Alcanzó los Estándares de Aptitud Física	Grado 5°
Cuatro de seis estándares	6.5%
Cinco de seis estándares	17.9%
Seis de seis estándares	74.8%

Desarrollo Profesional

La mayoría de las oportunidades educativas están subsidiadas a través del Fondo Fijo para el Mejoramiento de la Escuela y la Biblioteca, como está estipulado en el Plan Individual del Logro del Alumno, y que está dirigido por el Consejo Escolar (SSC). Otros fondos incluyen el Desarrollo del Personal, el Título II, la Educación Especial y el programa para los Maestros que se Inician (BTSA), Un gran número de maestros asiste a clases en la universidad para aprender más sobre el plan de estudios. Cada año, varios maestros de todo el distrito toman cursos universitarios. Motivamos a todo el personal a que asista a talleres, conferencias, días de desarrollo profesional en el plantel, y entrenamiento con conferencistas.

Todo el entrenamiento y capacitación del Distrito de Mountain View gira alrededor de los marcos y estándares académicos dictados por el Estado. Los maestros imparten su plan de estudios, de manera tal, que sus alumnos alcancen o sobrepasen los niveles de dominio establecidos por el Estado en las materias básicas. El enfoque en el año escolar 2008-09 ha sido el desarrollo del Estudiante de Inglés, la implementación de un nuevo plan de estudios y el programa de escritura. El programa de estudios del distrito está en concordancia con los estándares académicos estatales, con los objetivos del distrito y con el programa de evaluación del Estado.

Durante los cuatro años pasados, ofrecimos de uno a tres días opcionales, fuera del periodo escolar, para la capacitación profesional del personal.



Información Financiera del Distrito

Información Financiera del Distrito		
Categoría	Distrito de Mountain View	Distrito de tamaño similar
Sueldo de un maestro principiante	\$41,574	\$41,031
Sueldo de un maestro de rango medio	\$69,555	\$63,366
Highest Sueldo máximo de un maestro Salary	\$82,439	\$80,596
Sueldo promedio del director (Primaria)	\$105,442	\$100,937
Sueldo promedio del director (Secundaria)	\$104,619	\$105,066
Porcentaje del presupuesto para los sueldos de maestros	\$143,208	\$147,438
Porcentaje del presupuesto para los sueldos de maestros	50.5%	40.6%
Porcentaje del presupuesto para los sueldos del personal administrativo	6.0%	6.1%

Información Financiera del Distrito

Esta tabla muestra la información salarial de los maestros del distrito y el personal administrativo, y la compara con los datos estatales de los distritos de tamaño similar, basados en su escalafón de salarios. Los datos de los salarios del distrito no incluyen los beneficios.



Información Financiera de la Escuela

La tabla muestra la información del sueldo promedio de los maestros y un desglose de los gastos por estudiante de esta escuela, procedentes de fuentes restringidas y no restringidas.

Información Financiera de la Escuela	
	Escuela Ranch View
Gastos totales por alumno	\$3,871
Gastos por alumno de fuentes restringidas	\$376
Gastos por alumno de fuentes no restringidas	\$3,495
Sueldo promedio de los maestros	\$74,323

Comparación de la Información Financiera

La siguiente tabla muestra los gastos por alumno procedentes de fuentes no restringidas y el salario promedio del maestro. Estos datos son comparados con la información del distrito y del estado.

Comparación de la Información Financiera		
	Gastos por alumno de fuentes no restringidas	Sueldo promedio de los maestros
Escuela Ranch View	\$3,495	\$74,323
Distrito de Mountain View	\$5,870	\$74,625
California	\$5,512	\$63,421
Porcentaje de diferencia entre la escuela y el distrito	-67.9%	-0.4%
Porcentaje de diferencia entre la escuela y el estado de California	-57.7%	+14.7%

Nota sobre la información financiera: La información que se muestra en el informe SARC corresponde al año fiscal 2007-08. La información fiscal disponible más actualizada, provista por el Estado, está siempre dos años atrasada con respecto al año escolar en curso y un año atrás en relación a la mayor parte de los datos restantes incluidos en este informe. Para obtener información detallada sobre los datos fiscales, visite los sitios: www.cde.ca.gov/ds/fd/cs y www.cde.ca.gov/ds/fd/ec.



SARC: La información de este documento es suministrada por el Departamento de Educación de California (CDE), la escuela y la oficina del distrito escolar. Para obtener más información sobre las escuelas y distritos de California, visite DataQuest en <http://data1.cde.ca.gov/dataquest>. DataQuest es un recurso en línea que brinda informes de responsabilidad escolar, datos de exámenes, matriculación, graduados, abandonos escolares, inscripción en cursos, contratación de personal e información referida a los Estudiantes de Inglés.

Todos los datos son precisos hasta diciembre de 2009.

PUBLICADO POR: **SIA** School Innovations & Advocacy
www.sia-us.com • 800.487.9234